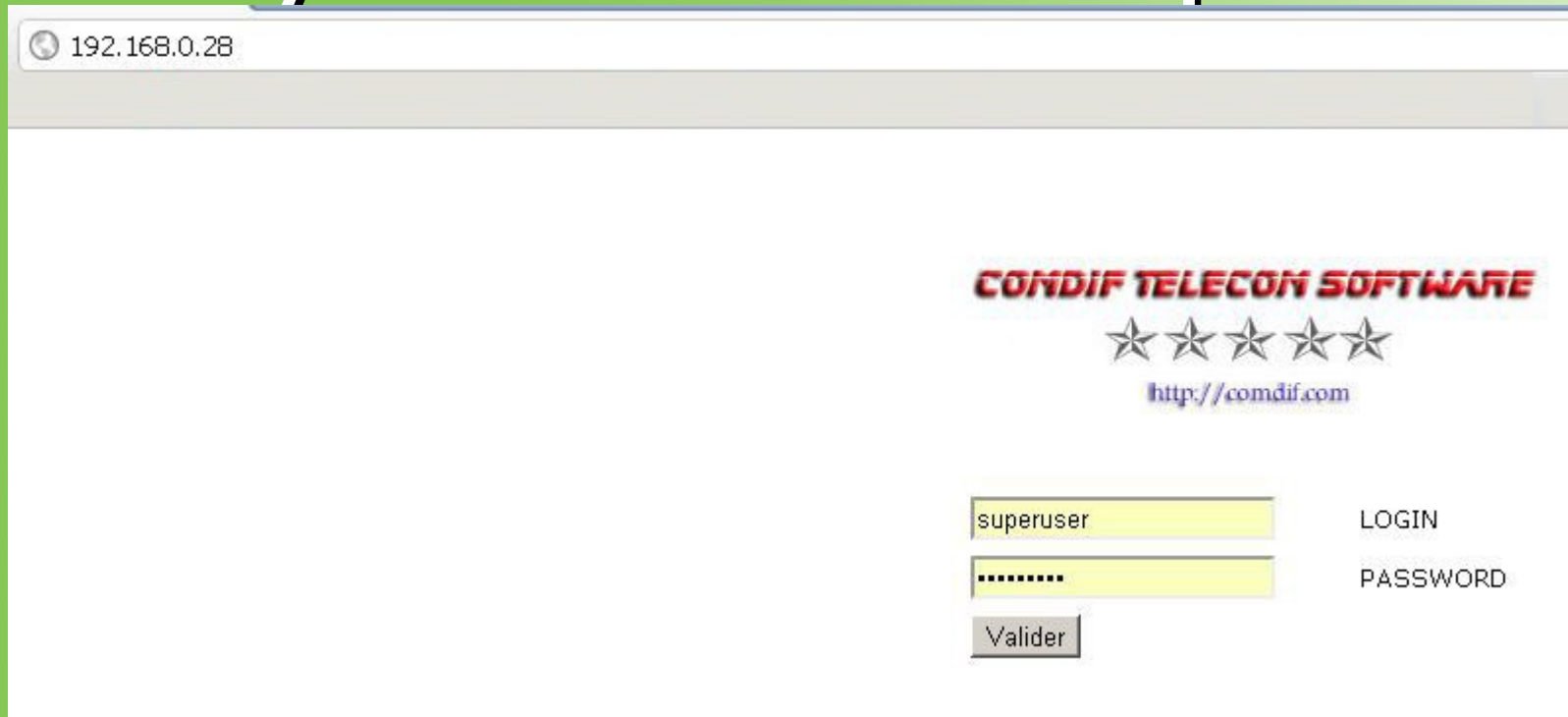


Cyberhotel setup



192.168.0.28

CONDIF TELECOM SOFTWARE

☆☆☆☆☆

<http://comdif.com>

superuser LOGIN

..... PASSWORD

Valider

Si vous avez installé la version Vmware ou simple serveur, ouvrez l'IP affichée sur la console pour vous connecter

Pour la Version Iso cliquez simplement sur l'icone Cyberhotel
De votre bureau

entrez ensuite *superuser / superuser* ou *admin/admin* suivant version

MAJ au 08/2011

Cliquez ensuite sur
CyberHotel Administration

CYBERHOTEL

CONDIF TELECOM SOFTWARE



2010@Christian Zeler <http://comdif.com>

[Voicemail & Recordings \(ARI\)](#)

[Flash Operator Panel \(FOP\)](#)

[FreePBX Administration](#)

[CyberHotel Administration](#)

WARNING ACTION TAKE EFFECT IMMEDIATLY

RESET LOGIN/PASSWORD

This will delete your actual login/password
And prompt you to create a new one

Chambres

Reveil

Hotspot

Rapport

Numeros extentions

Administration expert

Super administrateur



Room 100



Check-in

Room 101



Check-in

Room 102



Check-in

Entrez encore une fois *superuser/superuser* pour vous loguer en admin il y a normalement des chambres exemple sur l'interface et vous pouvez déjà tester les fonctions de ces chambre.
Allons plutôt configurer les chambres et cliquez sur *Administration expert*

- Basic
- Chambres
- Tarif et routage
- PBX admin
- Systeme configuration
- Administration lignes
- Custom Hotspot
- Network test tools
- Network advanced conf
- Administrateurs
- Logs
- Numeros extentions

Chambres

Pour éditer cliquez sur 'i', pour effacer cliquez sur le X. Pour créer utilisez le lien en bas

Appercu des postes				
Chambres	Utilisateur	Numero	Balance	Status
Créer un poste				

Effacez les chambres exemple avec la croix rouge et cliquez sur *Créer un poste*



Postes>

Merci de remplir le formulaire

Password *

Re-entrez Password *

Nom du poste

SIP numéro

Direct number

Entrez deux fois le même *Password* SIP
Utilisez de préférence le même pour
tous les postes

Entrez un nom de chambre, par exemple

Chambre 100 ou tout simplement le numéro de chambre 100 (idéal).

Sélectionnez le Sip numéro de chambre et cliquez sur *Envoyer*

Répetez l'opération pour toutes les chambres.

Retournez sur Basic et vous voyez maintenant toutes vos
chambres affichées.

Notez que sur la MAJ 10/2011 Cyberhotel gère les numéros directs

*si vous les avez déjà pré-programmés vous pouvez les attribuer ici, toutefois un autre
menu permet de le gérer que nous allons voir plus bas.*

Chambres

Reveil

Hotspot

Rapport

Numeros extentions

Administration expert

Super administrateur



100



Check-in

101



Check-in

102



Check-in

Retour sur Basic et voila nos trois chambres à l'écran.
L'état est libre (vert) et propre (Mr. propre).

[Chambres](#)[Reveil](#)[Hotspot](#)[Rapport](#)[Numeros extentions](#)[Administration expert](#)[Super administrateur](#)Numero entrez le numero entier Numero-Chambres(option)

Création des numeros utilisables

Créez ici des numéros pouvant être utilisés pour vos postes internes.

Création des numeros utilisables		
Numero	Poste	Action
0469665526	100	Effacer Changer
0469665527	101	Effacer Changer
ajouter un numéro		

La dernière MAJ ajoute le menu 'Numeros extentions' qui permet de Créer les numéros directs vers les chambres. Vous avez commandé une tranche de numéros à votre opérateur, Inscrivez les ici et attribuez les ou non à une chambre. Le format que vous utilisez pour l'inscription n'a aucune importance, seuls les 5 derniers chiffres sont utilisés par le système

- Basic
- Chambres
- Tarif et routage
- PBX admin
- Systeme configuration
- Administration lignes
- Custom Hoispot
- Network test tools
- Network advanced conf
- Administrateurs
- Logs

Use it as default

Ajouter Provider

Ici vous pouvez ajouter vos Providers.

Utilisateur	<input type="text" value="user"/>
Password	<input type="text" value="password"/>
Carrierhost (e.g. voip.comdif.com)	<input type="text" value="sip.ovh.net"/>
Description	<input type="text"/>
poste de redirection pour les appels entrants(ex. 7001)	<input type="text"/>
Certains operateurs utilisent un FROMUSER different de l'Utilisateur dans ce cas entrez le ici sinon laissez vide	<input type="text"/>
Pour une ligne ISDN ne rien remplir ci dessus indiquez le groupe ex: g:myisdngroup ou la ligne ex: 1	<input type="text"/>
<input type="button" value="Créer Provider"/>	

Providers administration

Operateur	Action
	Ajouter un Provider

La mise à jour du 05/2001 permet de créer en une seule fois votre opérateur directement sur freepbx et l'attribuer à l'interface Hotel, toutefois si vous utilisez un opérateur différent suivez cette procédure.

Retournons sur *Administration avancée* ensuite *Administration des lignes*
Créer un provider SIP est tres simple, cliquez sur *Ajouter provider*
Use it as default : sélectionnez *YES*

Entrez nom d'*Utilisateur*, *Password* et *Carrierhost* et cliquez sur *Créer Provider*.
Attention, quand vous sélectionnez *use it as default* tout le routage va être modifié, donc si vous comptez utiliser plusieurs providers ne l'utilisez que pour le premier.

- Basic
- Chambres
- Tarif et routage
- PBX admin
- Systeme configuration
- Administration lignes
- Custom Hotspot

Providers administration

Operateur	Action
sip.ovh.net-user	 
Ajouter un Provider	

Provider status

Host	Username	Refresh	State	Reg. Time
sip.ovh.net:5060	user	120	Auth. Sent	

Voilà, Provider ajouté, normalement vous devez voir *State = registered* si vous n'avez pas fait d'erreur (login, password ou ip du provider), Notez que certains providers spécialisés en appels sortants ne supportent pas le register et donc State vas rester sur *Auth. Sent*, ce qui n'empêche pas le fonctionnement



Routage

Le routage est une partie importante pour toute application destinée à la facturation.

Vous pouvez le faire vous même, tout est prévu sur l'interface, toutefois il est fortement conseillé de faire appel à nos services pour cette opération.

Une erreur coûte cher ou bloque tout simplement les appels.
En conclusion, faites le vous même si vous vous sentez à l'aise la dessus ou avez des exigences simples comme tout a prix unique (un seul prix suffit avec le prefixe 0)

Suivez le guide >

- Basic
- Chambres
- Tarif et routage
- PBX admin
- Systeme configuration
- Administration lignes
- Custom Hotspot
- Network test tools
- Network advanced conf
- Administrateurs
- Logs
- Numeros exientions

Name/Prefix Ok

Prix et destination

Destination	Operateur	Prefix	Achat	Vente	Cout	Connection	Sec. Includes	Action
Afghanistan	sip.ovh.net-user	0093	15,9	36,0	0	0 Seconds	i X	
Afghanistan Mobile	sip.ovh.net-user	009379	18,1	39,0	0	0 Seconds	i X	
Afghanistan Mobile	sip.ovh.net-user	009378	18,1	39,0	0	0 Seconds	i X	
Afghanistan Mobile	sip.ovh.net-user	009377	18,1	39,0	0	0 Seconds	i X	
Afghanistan Mobile	sip.ovh.net-user	009375	18,1	39,0	0	0 Seconds	i X	
Afghanistan Mobile	sip.ovh.net-user	009370	18,1	39,0	0	0 Seconds	i X	
Albania	sip.ovh.net-user	00355	3,6	24,0	0	0 Seconds	i X	
Albania Mobile	sip.ovh.net-user	0035567	20,4	41,0	0	0 Seconds	i X	
Albania Mobile	sip.ovh.net-user	0035568	20,4	41,0	0	0 Seconds	i X	
Albania Mobile	sip.ovh.net-user	0035569	20,4	41,0	0	0 Seconds	i X	
Algeria	sip.ovh.net-user	00213	5,2	35,0	0	0 Seconds	i X	
Algeria Mobile	sip.ovh.net-user	002139	11,0	35,0	0	0 Seconds	i X	
Algeria Mobile	sip.ovh.net-user	002137	11,0	31,0	0	0 Seconds	i X	
Algeria Mobile	sip.ovh.net-user	002135	11,0	31,0	0	0 Seconds	i X	
Algeria Mobile	sip.ovh.net-user	002136	11,0	31,0	0	0 Seconds	i X	
American Samoa	sip.ovh.net-user	001684	3,2	24,0	0	0 Seconds	i X	
American Samoa	sip.ovh.net-user	00684	3,2	24,0	0	0 Seconds	i X	
American Samoa Mobile	sip.ovh.net-user	001684733	3,9	24,0	0	0 Seconds	i X	
Andorra	sip.ovh.net-user	00376	2,1	23,0	0	0 Seconds	i X	
Andorra Mobile	sip.ovh.net-user	003766	17,4	38,0	0	0 Seconds	i X	

[Creer nouveau tarif](#)

1 2 3 4 5 6 7 8 9 10 > >>

[Import from cvs database click here](#)

Administration expert > Tarif et routage, une table par défaut est existante et à été modifiée avec l'opérateur que vous avez créé. Entrez prefix ou nom ou debut de nom ex: 0034 ou fr pour afficher les données. Gardons pour l'instant cette table et cliquez sur le petit 'i' d'une ligne pays pour accéder aux fonctions avancées.

Le champ de recherche accepte préfixe ou nom même non entiers par exemple 'f' pour une recherche de tous pays en F ou f.

- Basic
- Chambres
- Tarif et routage
- PBX admin
- Systeme configuration
- Administration lignes
- Custom Hotspot
- Network test tools
- Network advanced conf
- Administrateurs
- Logs
- Numeros extentions

Prix et destination

**Les tarifs a entrer sont en centieme de cents, par exemple pour 11 cents entrez 1100
Ne jamais entrer de virgule !**

Le tarif actuel pour le préfixe 01 vers France 01 est de :

Achat: **1.9** Cents, Vente: **0** Cents, Cout Connection: **0** Cents, Sec. Incluses: **0** Seconds

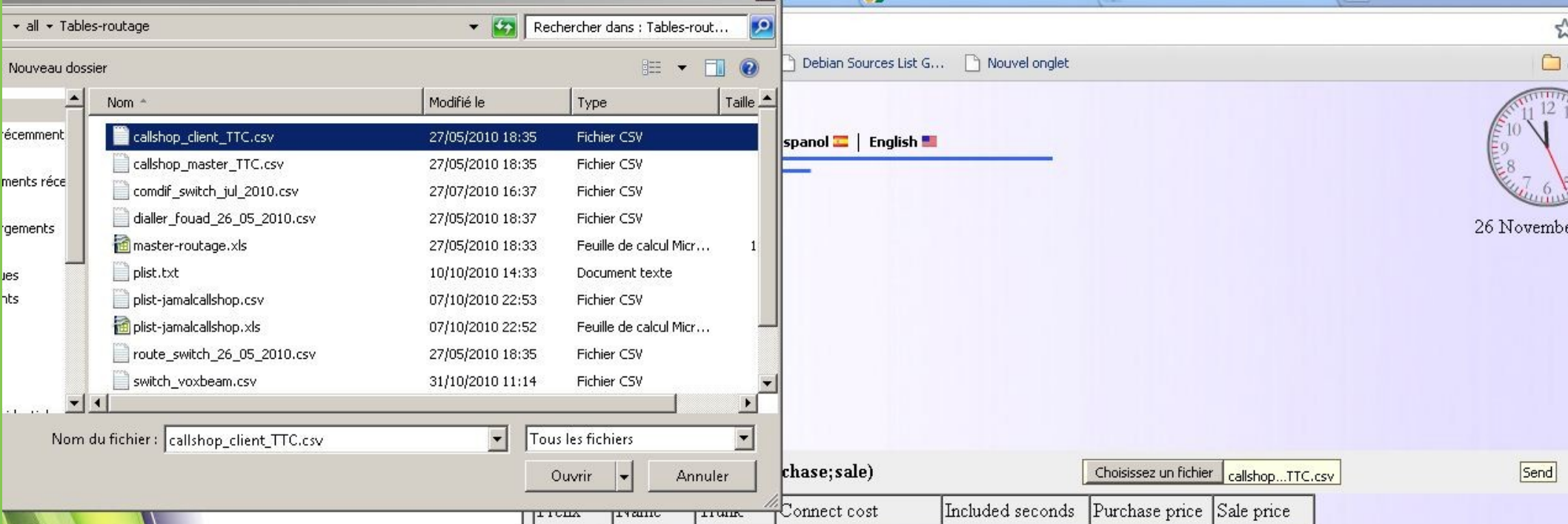
Prefix	<input type="text" value="01"/>
Description	<input type="text" value="France 01"/>
	<input type="text" value="sip.ovh.net-user"/>
	<input type="text"/>
Operateur	<input type="text"/>
	<input type="text"/>
	<input type="text"/>
Vente	<input type="text" value="500"/>
Cout Connection	<input type="text" value="0"/>
Sec. Incluses	<input type="text" value="0"/>
	<input type="button" value="Changer"/>

**Les tarifs a entrer sont en centieme de cents, par exemple pour 11 cents entrez 1100
Ne jamais entrer de virgule !**

[Import from cvs database click here](#)

Ex : En cliquant sur le petit 'i' de France 01, si vous avez créé plusieurs opérateurs, choisissez Jusqu'à 6 différents par ordre de priorité pour cette destination. En cas de panne du premier le second va être utilisé et ainsi de suite. Définissez votre prix de vente en centièmes de centimes (500 = 5 cents), utilisez *Cout Connexion* et *Sec. Incluses* pour créer un tarif spécial appel court ou répondeur 250 pour 20 sec par exemple, sinon laissez à 0.

Ce travail est tres long à faire à la main avec plusieurs milliers de destinations et de prix. Il est préférable d'utiliser la fonction Import qui accepte les fichiers excel au format texte csv. Cliquez sur *Import from csv...*



Les fichiers sont au format :

prefix;nom;opérateur;cout de connexion; secondes incluses;achat;vente

En cas d'opérateurs multiples

;opérateur1:opérateur2:opérateur3; remplacent le champ ;opérateur;

Pour créer une première matrice de ce fichier adapté à votre opérateur, l'idéal est de nous contacter, vous pouvez ensuite manipuler et changer ce fichier tant que vous voulez.

Nous adaptons à volonté cette table à votre usage (appels locaux directs, blocage surtaxés)

Systeme configuration

Configurez ici votre systeme.

Entreprise

Nom

Prenom

Numero de TVA

Rue

Code postal

Ville

Pays

Numero

Fax

Email

Show usersystem?

TAXE-TEL pour le TELEPHONE et WIFI Entrer le multiplicateur
exemple 1.196 pour 19.6% TAXE

Enter the 3 ISO letters for your money USD or EUR

Design 4 for low resolution 5 to 10 for hight resolution

Door phone 6 digits service code

Door phone hard opencode

Default language

Nat for bedroom phones ? yes or no, for security no
is the best choice

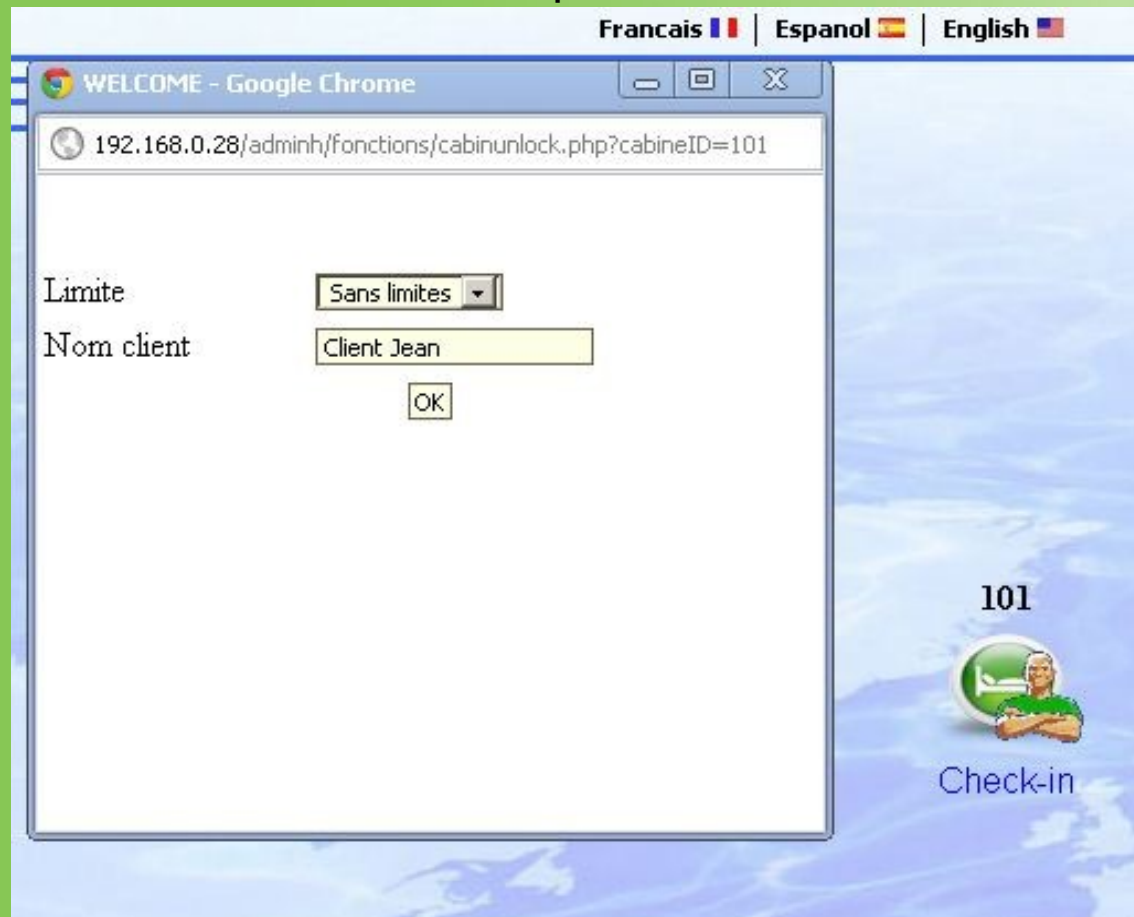
Background JPG uploaded

Change timezone to

Systeme configuration pour régler vos parametres les 11 premiers champs (*Email* inclus), vont définir L'entete de vos factures. Pour *Default language* le choix est FR ou ES ou EN uniquement. La TVA au format 1.196 ou 1 ou autre, devise au format iso EUR ou USD ou autre *Nat for bedroom*, laissez à no par Sécurité, *design* permet de régler le nombre de

chambres par lignes sur l'interface principale, Background pour changer le fond écran. Door phone hard opencode si vous avez un portier et service pour un code service. *Change timezone to* permet de régler automatiquement l'heure de votre logiciel.

Dans systeme configuration, une **nouvelle maj du 08/2011** vous permet de configurer un numéro unique d'appel direct de toutes les chambres avec un code pin



Allons sur l'interface principale et cliquer sur *Check-in*
Une fenetre s'ouvre avec *Limite* que vous utiliserez uniquement si vous voulez limiter la facture d'une chambre ou demander un pré-paiement.
Entrez le nom du client et cliquez sur OK

WELCOME - Google Chrome

192.168.0.28/adminh/fonctions/cabinunlock.php?type=50000000&clic


Royal palace

2011-05-18 23:46

Wifi login: Client-Jean
Password: kapsosit
Code porte: *755869
Numero direct: 0469665527
Chambres: 101

Fermer Imprimer

101



Appels : 0

La fenêtre change avec un ticket contenant login/password Wifi, code porte si cette option est activée et numéro direct si cette chambre en possède un. sélectionnez *Fermer* ou *Imprimer*

Pendant ce temps l'icône de la chambre à changé de couleur et *Check-in* à été remplacé par *Appels : 0*

Le téléphone est maintenant débloqué pour les appels externes et le wifi est ouvert.

Tout client se connectant au réseau relié derrière votre carte réseau 2 va tomber sur la page portail pour se loguer.

Si vous avez configuré un numéro unique SVI d'appels des chambres celui çï vas s'afficher ainsi que le code généré pour appeler la chambre

Facture

Emetteur Facture

Super Hotel
4 Rue de la paix
75016 Paris

Tel: +334 222 222 22
Fax: +334 222 222 23
Email: mail@super-hotel.com

Nom client: Customer.Jack
Date: 2010-11-26
Facture: 101126100

Telephone

Chambres	Numero	Durée/Min.	Prix	Destination
TOTAL Telephone		HT 0 EUR	TVA 0 EUR	TTC 0 EUR
TOTAL Facture		0 EUR	0 EUR	0 EUR

Chambre 100

Appels : 0

[Encaisser](#)[Transfert>](#)[Imprimer](#)

Un click sur la ligne *Appels : x* ouvre la facture avec le détail des appels
Encaisser permet le check-out direct, *Transfert* bascule le client et sa facture sur une autre chambre et *Imprimer* génère une facture à l'entête de l'hôtel en PDF imprimable. Au check-out avec *Encaisser*, le téléphone est bloqué l'accès wifi effacé et le code porte si il existe.

SUPER HOTEL

Facture Telephone

Emetteur Facture

Super Hotel
4 Rue de la paix 75018 Paris
Tel: +334 222 222 22 Fax: +334 222 222 23
Email: mail@super-hotel.com

Nom client : Customer.Jack
Date : 26-11-2010
Facture : 101126100

Chambres	Numero	Durée/Min.	Prix/TTC	Destination
TOTAL Facture		HT 0 EUR	TVA 0 EUR	TTC 0 EUR

SA hotel media, c2000 EUR €, SIREN 129 208 000 RCS Paris
Numero de TVA: FR 68 129 208 000



Un système de contrôle du ménage est utilisable à votre convenance. Les chambres occupées passent avec une icône simple rond orange tous les matins avant l'arrivée du service ménage. Ensuite, une fois le ménage fait, la femme de ménage compose le code 9876 sur le téléphone de la chambre. L'icône du poste de la chambre change avec un bonhomme au 'tee-shirt blanc'. Un deuxième état 'tee-shirt vert' est possible avec le code 6789 utilisable par exemple par la gouvernante pour signaler une chambre contrôlée.

Pour les chambres libres également 'rond vert' chambre non faite et les deux états activables par code 'propre' et 'propre + contrôlée'

Chambres

Reveil

Hotspot

Rapport

Administration expert

Super administrateur



Accès téléphonique dans les chambres aux fonctions réveil par le 9999

Vous pouvez programmer un réveil de n'importe quel poste administratif en composant 9999numero_de_poste

Il est: 12:09

Chambres Heure Minute Jour

100 26/11/2010 14:00:00 [Effacer](#)

La fonction réveil :

Supervision ajout/supression par l'interface

Egalement programmation par le poste de la chambre avec le 9999
ou de tout autre poste avec 9999+numero de poste

Une musique ou un message personnalisé est diffusé au réveil.



HOTSPOT ADMINISTRATION

[Administration des acces](#) | [Tarif](#)

Type

Utilisateur autre

Recherche rapide

Records 0 to 0 from 0

Login	Password	Client
-------	----------	--------

Pour l'accès internet vous pouvez également créer ou vendre des comptes 'invités'
Cliquez sur Hotspot :
Sur cette interface vous retrouvez également tous les comptes actifs ce qui est pratique si un client perd ses identifiants 'login/password'



- *Chambres*
 - *Reveil*
 - *Hotspot*
 - *Rapport*
 - *Administration expert*
- Super administrateur*

2010-11-26

Du : a :

Somme 0 Appels MINUTES 0 : 0

BONUS: 0 Achat HT: 0 Vente TTC: 0 Achat TTC: 0

Date	Poste	Destination	Status	Durée/Sec.	Vente	Achat
------	-------	-------------	--------	------------	-------	-------

Rapport permet de générer un état comptable complet par période

Basic

Chambres

Tarif et routage

PBX admin

Systeme configuration

Administration lignes

Custom Hotspot





Network test tools

Network advanced conf

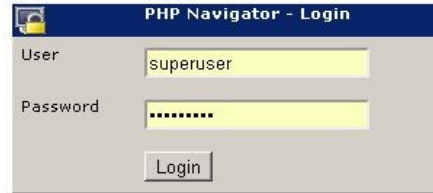
Administrateurs

Logs

Admin administration

Admins							
Admin-ID	NAME	SURNAME	Entreprise	LOGIN	Last login	derniere IP-Adresse	Action
2	user	user		user	2010-11-12 18:07:06	192.168.0.146	 
7	superuser	superuser		superuser	2010-11-25 20:57:55	192.168.0.6	 
Créer un nouvel admin							

Administartion Expert > *Administrateurs* vous permet de créer d'autres Administrateurs et définir leur rôle 'user' ou 'superuser'



Menu Expert > Custom hotspot
Permet de charger ses logos factures répertoire GUI
Fond d'écran Accueil du Hospot
Répertoire GW si vous voulez utiliser l'auto-provisionnement
Des gateways et script pour uploader les MAJ de cyberhotel